

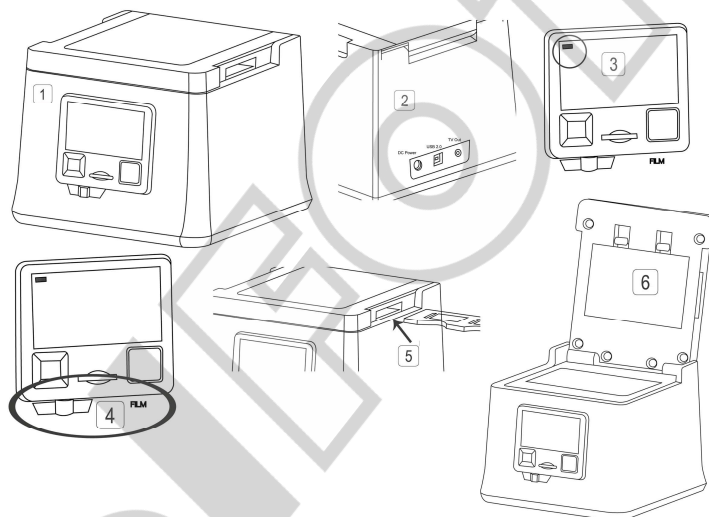
REFLECTA Image Box LCD 9 – Návod k obsluze

Obsah balení:

- Filmový skener
- Tištěný Návod k obsluze (tento dokument)
- Držáky filmů (1x pro negativní film, 1x pro diapozitivy)
(Další držáky prodávány zvlášť jako volitelné příslušenství)

Popis zařízení:

1. Přední panel
2. Zadní panel
 - konektor napájení
 - konektor USB 2.0
 - TV výstup (A/V)
3. Kontrolka LED (stav zařízení)
4. Přepínač režimu skenování (fotografie / film)
5. Otvor pro držák filmu
6. Kryt skenovací plochy



Před prvním použitím:

Ujistěte se, že jste odstranili všechny fixační prvky (pásky a izolepy), určené pro bezpečnou přepravu.

Seznam testovaných paměťových karet SDHC, které jsou se zařízením plně kompatibilní:

SanDisk – 2GB,4GB,8GB,16GB / Transcend – 2GB,4GB,16GB / Adata – 4GB,16GB / Kingston – 4GB

Uvedení do provozu:

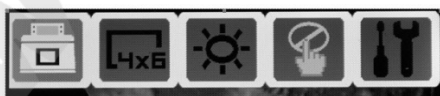
Připojte napájecí adaptér do síťové zásuvky, poté do konektoru napájení na zadní straně skeneru.

Vložte paměťovou kartu (pozn.: bez vložené paměťové karty není možné zobrazit menu funkcí).

Po zapnutí zařízení se zobrazí režim menu (levý horní roh obrazovky):



Volby režimu skenování a náhledu (Scan & Preview):



Skenování

volby se mohou lišit v závislosti na poloze přepínače režimu skenování (fotografie / film).

Náhled



slouží k prohlížení obrázků uložených na paměťové kartě, volbu typu filmu, funkci Magic Touch, nastavení velikosti fotografií atd.



Scan (Skenování) – Slouží k aktivaci režimu skenování



Preview (Náhled) – Slouží k aktivaci režimu náhledu



4x6 – Nastavení velikosti skenovaných fotografií (4x6, 3x5 palců / 9x13, 10x15 cm)



Film Type (Typ filmu) – Možnosti: Diapozitiv, negativní film / barevný nebo černobílý



Brightness (Jas) – Korekce jasu



Magic Touch – Funkce pro odstranění prachu a škrábanců z filmu – volby zapnuto/vypnuto a běžná nebo vysoká citlivost (dostupné pouze v režimu Film)



Setup (Nastavení) – Ovlivňuje následující nastavení skeneru:

Nastavení LCD displeje, TV výstupu (norma NTSC pro USA, ostatní PAL), kvalita, velikost, rychlé zobrazení, interval prezentace, přechody prezentace, úspora energie

Skenování fotografií:

Přepínač režimu skenování (přední strana zařízení) umístěte do polohy **PHOTO**.

Před samotným skenováním obrázků zvolte v menu velikost skenovaných fotografií.

Stiskněte OK a pomocí šipky doprava označte ikonu pro nastavení velikosti fotografií.

Pomocí šipky dolů zvolte:   palců nebo   cm.

Volbu potvrďte stiskem OK, zobrazení displeje se přepne do nastaveného režimu.

Zvedněte kryt skenovací plochy a vložte do skeneru fotografii tak, aby její horní okraj směřoval dopředu. Správné zarovnání fotografie indikuje symbol šipky v pravém rohu. Kryt zavřete.

Pro zahájení skenování stiskněte tlačítko Scan na předním panelu – na displeji se zobrazí nápis „Capturing“. Skenování je dokončeno ve chvíli, kdy nápis zmizí (obrázek je uložen na paměť. kartu).


Skenování filmu / diapositivů:

Přepínač režimu skenování (přední strana zařízení) umístěte do polohy **FILM I**.

Poté zvedněte kryt skenovací plochy a odstraňte vnitřní bílou krytku (uvolníte stisknutím 2 západek).



Krytku uchovejte na bezpečném místě!

Nyní můžete kryt skenovací plochy zavřít a nastavit typ skenovaného filmu. To provedete stiskem OK (aktivace menu) a pomocí šipky doprava označíte ikonu Film Type .

Pomocí šipky dolů nastavte typ filmu (diapositivы nebo negativní film / barevný nebo černobílý).

Volbu potvrďte stiskem tlačítka OK.

Chcete-li nastavit funkci Magic Touch pro odstranění prachu a škrábanců, opětovným stiskem OK

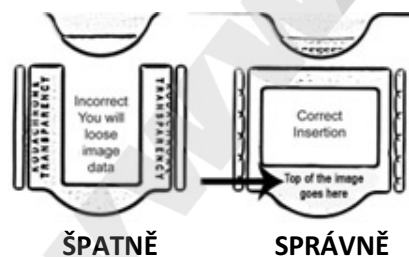
aktivujte menu a šipkou doprava vyberte ikonu Magic Touch. .

Pomocí šipky dolů funkci aktivujte (enable) a nastavení uložte stiskem OK.

Skenování diapositivů:

Pozn.: Pokud jste před skenováním diapositivů/filmů prováděli skenování fotografií, ujistěte se, že jste vyjmuli vnitřní bílou krytku – skenování jinak nebude probíhat správně.

Vkládání diapositivů do držáku: Diapositivы musí být vkládány na šířku a horní stranou dolů. (V opačném případě bude skenována pouze část snímku nebo nápisy na obrázcích budou nečitelné)

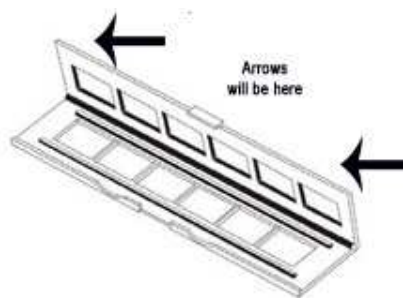


Držák se založenými diapositivы vložte do skeneru tak, aby šipky směřovali nahoru.

Na displeji se zobrazí náhled snímku. Vystředte držák tak, aby se náhled zobrazoval správně a pro uložení obrázku stiskněte tlačítko Scan.

Skenování negativního filmu:

Vkládání negativu do držáku: Otevřete držák směrem od sebe, indikační šipky přitom budou nahoře.






Založte film tak, aby horní okraje snímku byly dole a čísla snímků se zobrazovali opačným pořadím. Dbejte přitom na správné zarovnání vůči okénkům držáku.


Držák se založeným filmem vložte do skeneru (šipky směřují nahoru). Na displeji se zobrazí náhled snímku. Vystředte držák tak, aby se náhled zobrazoval správně a pro uložení obrázku stiskněte tlačítko Scan.

Prohlížení naskenovaných obrázků:

Naskenované obrázky je možné prohlížet přímo na displeji skeneru nebo pomocí A/V výstupu na TV.

Pro zobrazení obrázků na paměť. kartě vyberte symbol menu Film  a 2x jej potvrďte . Obrázky se budou zobrazovat jeden po druhém – další zobrazíte stiskem šipky doprava. Opětovným stisknutím tlačítka Náhled vyvoláte možnost dalších nastavení.

Druhou možností je přehrát obrázky na paměťové kartě jako prezentaci .

Opětovným stiskem šipky doprava v menu vyvoláte funkce Úprav . Ty umožňují otáčení a mazání obrázků. Poslední ikona slouží pro přizpůsobení zobrazení náhledů (miniatur) obrázků na kartě. Zvolit můžete zobrazení 1 obrázku (varianta 1x1), 4 obrázků (2x2) nebo 9 obrázků (3x3) na stránku.

Použití A/V výstupu (zobrazení na TV):

Nastavte televizor do režimu AV – viz návod k Vaší TV.

Propojte pomocí dodaného AV kabelu televizor se skenerem. Na TV se zobrazí menu, které znáte z displeje skeneru. Stejným způsobem jako na displeji nyní můžete na TV prohlížet jednotlivé obrázky z paměťové karty nebo je spustit jako prezentaci.

Zobrazení na PC:

Pomocí USB kabelu propojte skener s počítačem. Automaticky se zahájí instalace ovladače nového zařízení – po jejím dokončení se v systému objeví obsah paměťové karty jako nový výměnný disk. Naskenované obrázky z něj můžete zkopírovat do PC, upravovat pomocí zvláštního software atd.