

Reflecta ProScan 7200

Návod k použití

Začínáme...

Před prvním použitím výrobku zkontrolujte prosím obsah balení.

Kompletní balení obsahuje:

- Filmový skener Reflecta ProScan 7200
- Napájecí adaptér (typ HPW-1512B nebo LAD1512DBH)
Varování: Použitím jiného napájecího adaptéru může dojít k poškození filmového skeneru a ztrátě záruky.
- USB kabel
- CD s ovladačem CyberView X-SF
- CD s dodaným software
- Tištěný návod k použití

Poznámky:

1. Filmový skener je vybaven technologií Digital ICE™
– viz Příručka k technologii Digital ICE™
2. Se skenerem je dodáván některý TWAIN nebo jinak kompatibilní software, např. Photoshop Elements
(přesný typ dodávaného software se může lišit bez předchozího upozornění.)

Rozsah provozní teploty prostředí: 10°-40°C
Pozn.: Skener nezapínejte v prostředí, které nesplňuje výše uvedené teplotní rozmezí. Pokud byl skener skladován nebo přenášen v prostředí mimo tyto provozní teploty, nechte jej před zapnutím dostatečně temperovat.
Rozsah provozní vlhkosti prostředí: 15%-76% (bez kondenzace)
Pozn.: Pokud byl skener přenášen nebo skladován v chladu, a poté přenesen do tepla, hrozí vytvoření kondenzace.

Stručný návod k instalaci

- Aplikační software instalujte vždy **před** ovladačem CyberView X-SF.
- Pokud již máte v PC nainstalovaný software s podporou rozhraní TWAIN, můžete pokračovat rovnou instalací ovladače CyberView X-SF.

Instalace software a ovladače (pro PC):



Při instalaci ovladače v systému Windows XP se může objevit obrazovka upozorňující na neověřený ovladač – pokračujte prosím zvolením položky „Přesto pokračovat“ (Continue anyway).

A. Instalace software:

Vložte do mechaniky CD s dodaným software a nainstalujte jej dle instrukcí na obrazovce. Po úspěšné instalaci CD vyjměte.

B. Instalace ovladače:

Vložte do mechaniky CD s ovladačem CyberView X-SF, automaticky se zobrazí úvodní menu. Pokud máte funkci automatického přehrávání zakázanou, zobrazte obsah CD a manuálně spusťte soubor „LAUNCH.exe“. Zvolte možnost CyberView X a ovladač nainstalujte dle instrukcí na obrazovce.

Pozn. pro uživatele Windows XP:

Po instalaci ovladače nevyjímejte CD s CyberView X-SF z mechaniky. Připojte skener k počítači a nechte proběhnout proces vyhledání vhodného ovladače.

Vhodný ovladač je umístěn právě na CD:

1. V okně „Nalezení nového hardware“ vyberte možnost „Najít vhodný ovladač automaticky (Doporučeno)“ a klikněte na „Další“.
2. Vyčkejte na hlášku „Nový hardware byl úspěšně přidán“ a klikněte na „Konec“ (Finish). Nyní můžete CD vyjmout.

Instalace software a ovladače (pro Mac):

A. Instalace software:

Vložte do mechaniky CD s dodaným software, vyhledejte příslušný instalační soubor a software nainstalujte dle instrukcí na obrazovce.

B. Instalace ovladače:

Vložte do mechaniky CD s ovladačem CyberView X-SF. Dvojklikem na ikonu mechaniky zobrazte obsah CD, otevřete složku „CyberView X-SF installer“, poté složku s verzí vašeho systému a spusťte instalaci.

Instalace hardware:

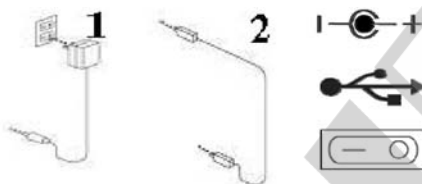
Připojení skeneru...

1. Napájení

- Ujistěte se, že je vypínač na skeneru v poloze „0“ (vypnuto).
- Připravte si výrobcem dodaný napájecí adaptér.
(Použití nevhodného adaptéru znamená ztrátu záruky!)
- Připojte napájecí adaptér do sítě. Nejprve připojujte adaptér vždy do zásuvky, poté až ke skeneru!

2. Připojení k počítači

- Propojte skener s počítačem pomocí USB kabelu.



1. Konektor napájení
2. USB konektor
3. Vypínač

Popis skeneru:



1. Průhledové okénko
2. Tlačítko „Skenovat“
3. Slot pro držák filmu
4. Držák filmu

Pozn.:

Při instalaci filmového skeneru na počítač s OS Windows XP/2000 a s již nainstalovaným jiným USB skenerem či „All-In-One“ zařízením, bude pravděpodobně nezbytné při používání filmového skeneru toto druhé zařízení odpojit. Více informací na webu Microsoft pod referenčním kódem #324756.

Příprava filmu / diapozitivů pro skenování:

- Dle skenovaného materiálu zvolte vhodný držák
- Držák otevřete a založte do něj proužek filmu (diapozitivu)
- Držák zavřete a zaklapněte zajišťovací sponu.

Funkce skenování jedním tlačítkem

Na horní straně přístroje se nachází tlačítko, pomocí něhož lze jedním stiskem naskenovat a uložit aktuálně založený snímek, do předem určené složky PC.

Nejprve vždy otevřete okno ovladače CyberView X-SF, poté jednoduchým stiskem tlačítka na skeneru uložíte snímek do PC.

Okno ovladače lze otevřít 2 způsoby:

1. Spusťte dodaný software a z menu vyberte položku „Acquire“ (příp. „Import“) -> CyberView X-SF ... v zobrazeném okně nastavte typ skenovaného filmu a rozlišení ... Nyní lze spustit samotné skenování tlačítkem na skeneru.
2. Otevřete ovládací okno ovladače přímo přes Nabídka start -> CyberView X_SF -> CyberView X ... v zobrazeném okně nastavte typ skenovaného filmu a rozlišení ... Nyní lze spustit samotné skenování tlačítkem na skeneru – zobrazí se okno pro volbu složky, do které bude výsledný obrázek uložen.

Pozn.: Bez otevřeného ovládacího software CyberView X nebude skenování tlačítkem na přístroji správně fungovat!

Skenování

Začněme se samotným skenováním...

Krok 1 – Spuštění software

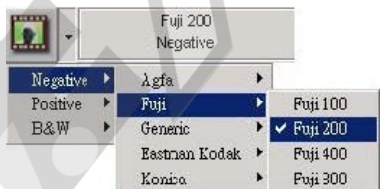
Do příslušného držáku založte film a spusťte dodaný software (případně jiný kompatibilní software s podporou rozhraní TWAIN).

Krok 2 – Nastavení parametrů pro skenování

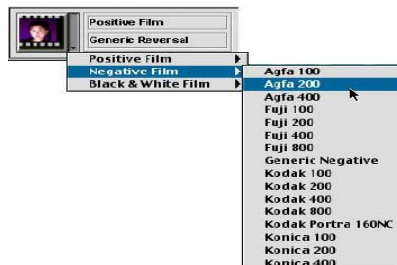
Zvolte typ filmu, značku a citlivost.

Např. pro film Fuji 200 nastavte: Negative -> Fuji -> Fuji 200.

Nabídka na PC:

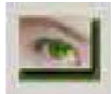


Nabídka na Mac:



Krok 3 – Skenování náhledu

Klikněte na ikonu PRE-SCAN ... rychlé skenování náhledu



【Pre-scan】

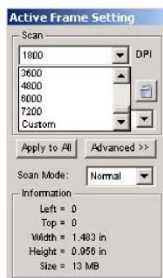
Krok 4 – Nastavení rozlišení

Nastavte požadované rozlišení pro skenování výsledné fotografie.
... základní hodnota je 1800dpi.

Pozn.: Čím vyšší nastavíte rozlišení (vyšší hodnota), tím déle se bude snímek skenovat a větší bude velikost výsledného souboru.

Orientační tabulka:

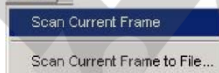
Rozlišení	Barevná hloubka	Velikost souboru
300dpi	24bit	cca 350KB
600dpi	24bit	cca 1MB
1800dpi	24bit	cca 12MB
3600dpi	24bit	cca 52MB
7200dpi	24bit	cca 208MB



【Active Frame Setting】

Krok 5 – Skenování

Pro skenování současného snímku v plném (nastaveném) rozlišení vyberte položku „Scan Current Frame“. Pro skenování s přímým uložením do souboru zvolte položku „Scan Current Frame to File“.

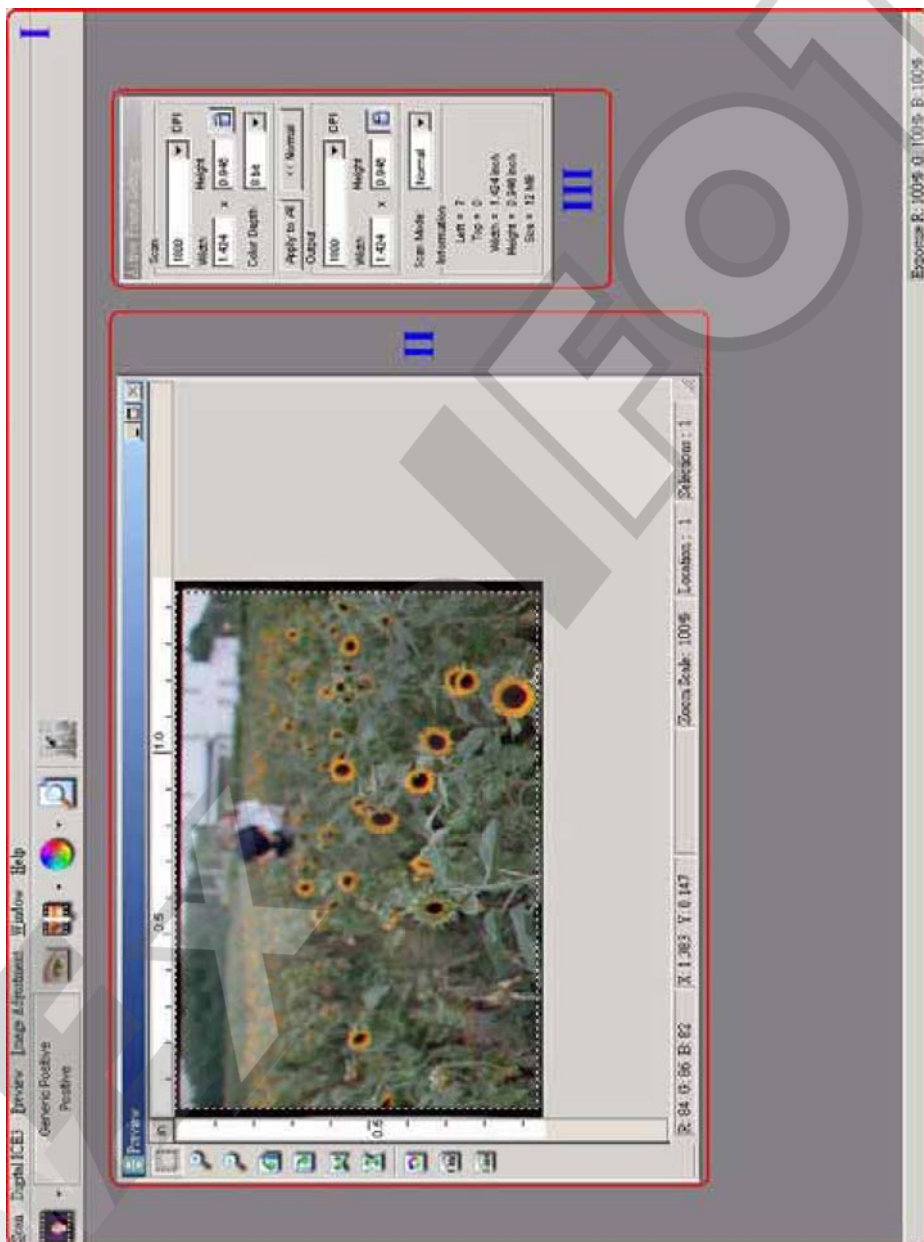


【Scan Current Frame】

Krok 6 – Ukončení

Po ukončení skenování se výsledný obrázek zobrazí v použitém software. Pro další práci s obrázkem zavřete okno CyberView (Exit).

Okno ovládacího software CyberView X-SF



Popis ovladače CyberView X-SF:

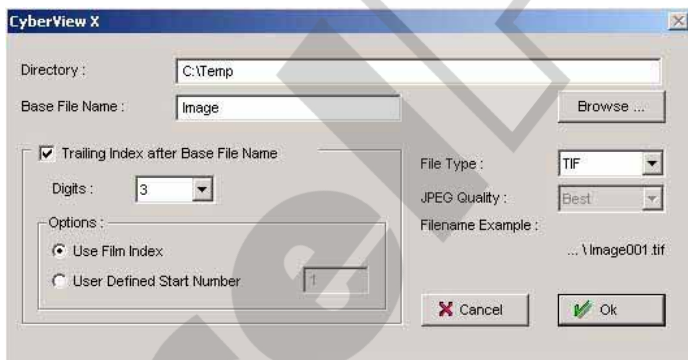
Okno ovládacího software se skládá ze základních 3 oddílů.

Oddíl 1 - Hlavní okno:

Popis horní lišty:

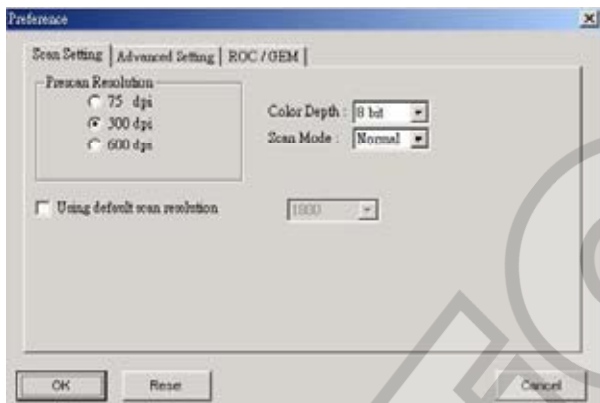
- Položka “Scan” (Skenování):

1. Prescan Current Frame ... Naskenuje náhled snímku
2. Scan
 - Scan Current Frame ... Naskenuje snímek v plné kvalitě
 - Scan Current Frame to File ... Naskenuje snímek v plné kvalitě s přímým uložením do souboru

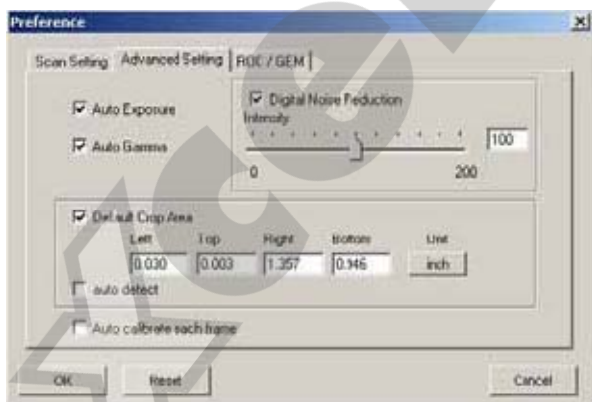


- i. Klikněte na “Browse” a vyberte složku pro ukládání.
 - ii. Pojmenujte ukládaný soubor.
 - iii. Nastavte tvar indexu, přidávaný za název souboru.
 - “Digits” – počet číslic indexu (až 6 cifer)
 - “Options” - “Use film index” ... automatické číslování (1)
 - “User Defined Start Number” ... uživatelské nastavení počátečního čísla pro číslování
 - iv. Zvolte formát pro ukládání obrázků (JPEG nebo TIFF)
 - v. Zvolte kvalitu pro ukládání obrázků ve formátu JPEG (Good – dobrá, Better – lepší, Best - nejlepší)
3. Revert ... Zrušení všech provedených změn a obnovení obrázku z náhledu.

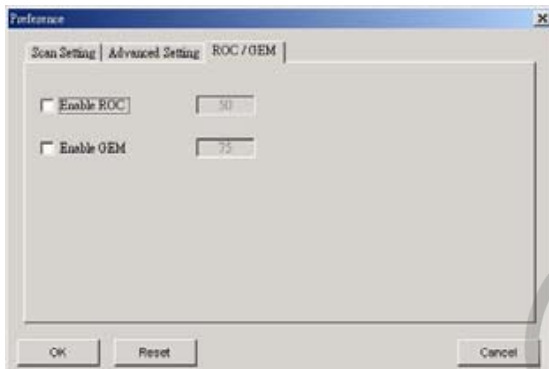
4. Preference ... Nastavení předvoleb skenování



- i. „Prescan resolution“ – rozlišení náhledu
- ii. „Using default scan resolution“ – základní rozlišení skenu
- iii. „Color Depth“ – Barevná hloubka (vyšší hodnota, delší sken)
- iv. „Scan Mode“ – Kvalita skenování (Qual. = delší doba skenu)



- i. „Auto Exposure“ – automatická korekce expozice
- ii. „Auto Gamma“ – automatické nastavení gamma korekce
- iii. „Digital Noise Reduction“ – Míra redukce zrnitosti
- iv. „Default Crop Area“ – Nastavení automat. ořezu snímků
- v. „Auto detect“ - Automat. oříznutí na základě náhledu
- vi. „Auto calibrate each frame“ – Automatická kalibrace skeneru před každým skenovaným snímkem (prodlouží dobu skenu)



- i. „Enable ROC“ – Zaškrtněte pro aktivaci funkce ROC
- ii. „Enable GEM“ - Zaškrtněte pro aktivaci funkce GEM

5. Exit ... Zavření okna CyberView X-SF

- Položka “Preview ” (Náhled):

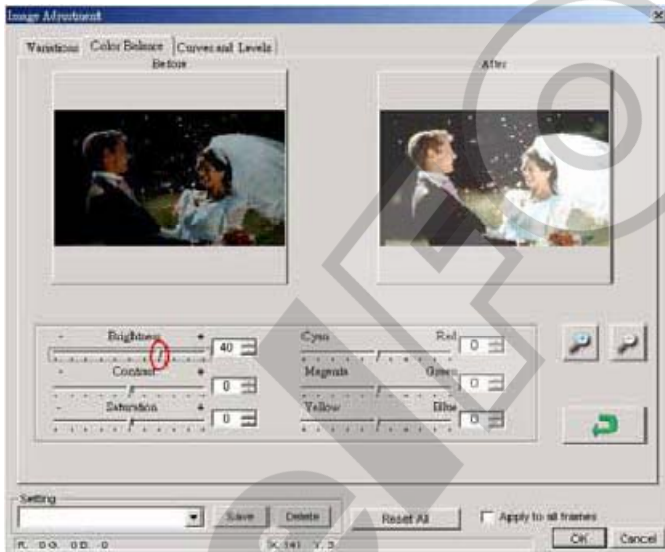
1. „Zoom In“ ... Zvětšení obrázku (funkce lupa)
2. „Zoom Out“ ... Zmenšení obrázku (funkce lupa)
3. „Rotate 90 left“ ... Otočení obrázku o 90° doleva
4. „Rotate 90 right“ ... Otočení obrázku o 90° doprava
5. „Flip Horizontal“ ... Převrácení obrázku horizontálně
6. „Flip Vertical“ ... Převrácení obrázku vertikálně

- Položka “Image adjustment” (Přizpůsobení obrázku):

1. Variations ... Přizpůsobení obrázku volbou různých náhledů



2. „Color Balance“ ... Nastavení jasu, kontrastu, sytosti barev a systému barev (CMY nebo RGB).
... Pro názornost se zobrazuje obrázek před úpravou a podoba s aktuálním nastavením.



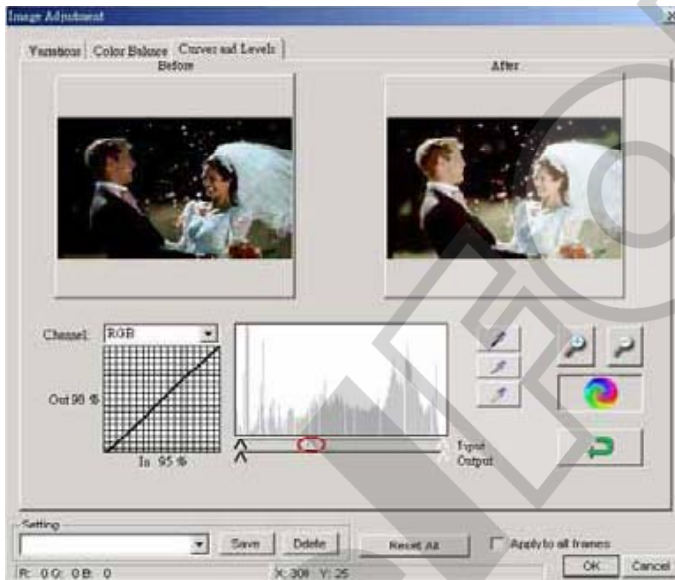
Příklad:

Původní obrázek je příliš tmavý. Přesunutím jezdce pro nastavení Jasu v záložce „Color Balance“ (Vyvážení barev) doprava se výsledný obrázek změní – viz pravý náhled.

Až budete s výsledkem spokojeni, potvrďte nastavení kliknutím na tlačítko „OK“. Nastavení bude odesláno do skeneru a použito pro skenování snímku.

Pro citlivější nastavení použijte Křivky a úrovně (Curves and Levels) – viz dále.

3. „Curves and Levels“ ... Nastavení křivek a úrovní



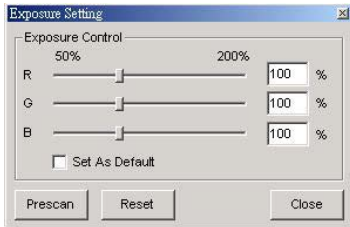
Příklad: Původní obrázek je příliš tmavý. Nastavením průběhu křivky a přesunutím jezdce pro nastavení úrovní upravené vzhled obrázku. Výsledek přitom můžete porovnat s původním náhledem.

Až budete s výsledkem spokojeni, potvrďte nastavení kliknutím na tlačítko „OK“. Nastavení bude odesláno do skeneru a použito pro skenování snímku.

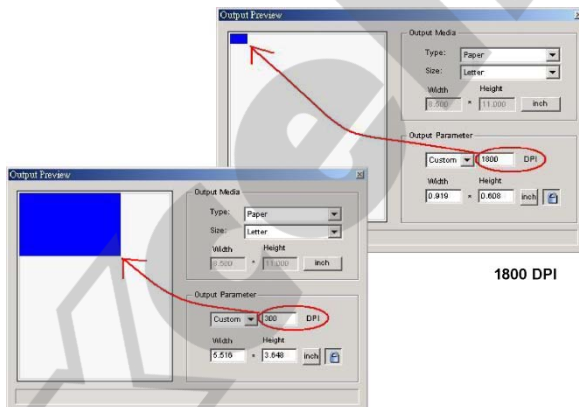
Výše uvedená nastavení lze provést také pro každý barevný kanál (R = červená, G = zelená, B = modrá) zvlášť a vyrovnat tak případné nesrovnalosti v intenzitě jednotlivých barev.

- Položka “Windows” (Okna):

1. „Exposure Setting“ ... Nastavení expozice
(Pro obnovení výchozích hodnot použijte tlačítko „Restore“)



2. „Output Preview“ ... Náhled výstupu
- po zvolení položky se otevře nové okno s možností nastavit další parametry jako: výstupní médium (typ a velikost) a výstupní formát (rozlišení a velikost), s ukázkou poměru výstupního obrázku a tiskového formátu.

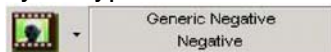


- Položka “Help” (Nápověda):

1. „User Manual“ ... Návod k použití v elektronické podobě
2. „Update Firmware“ ... Nahrání nové verze obslužného software
- pouze pro skenery s rozlišením 3600dpi
3. „About“ ... Zobrazení informací o vašem PC a o produktu
(model skeneru, verze firmware a software...)

Popis ikon na horním panelu:

Výběr typu skenovaného filmu...



Generic Negative
Negative

Negativní film



Generic Positive
Positive

Pozitivní film (známé také jako Diapozitiv)



Generic B&W
B&W

Černobílý film



[PreScan] ... Skenování náhledu aktuálního filmového pole



[Scan] ... Skenování (pro rozbalení nabídky klikněte na šipku dolů)



[Image Adjustment] ... Přizpůsobení obrázku
(pro rozbalení nabídky klikněte na šipku dolů)



[Output Preview] ... Náhled výstupu



[Auto Calibrate] ... Automatická kalibrace skeneru
(doporučujeme provést po výměně filmu)

Stavová lišta:

Zobrazuje v pravém dolním rohu podíl RGB kanálů v obrázku.

Exposure R: 100% G: 100% B: 100%

Oddíl 2 – Okno náhledu:

Ikony nástrojů:



Select (Výběr) ... Vyznačení oblasti – lze označit více než 1 současně



Zoom In (Přiblížení) ... Nástroj lupa, po každém kliknutí dojde k zvětšení náhledu, až do max. hodnoty 1000%.



Zoom Out (Oddálení) ... Nástroj lupa, po každém kliknutí dojde ke zmenšení náhledu o polovinu, až do nejmenšího zobrazení 25%.



Rotate 90 Left (Otočení o 90° doleva)



Rotate 90 Right (Otočení o 90° doprava)



Flip Horizontal (Horizontální převrácení)



Flip Vertical (Vertikální převrácení)



Revert (Výchozí nastavení) ... Zruší všechny změny, provedené na obrázku



ROC ... Funkce automatické obnovy původních barev analýzou snímku a aplikací vhodných korekcí (vyžaduje technologii Digital ICE3™)



GEM ... Automatické vylepšení zřetelnosti skenovaného obrázku, při současném zachování jeho barevného podání a ostrosti.

Okno náhledu:

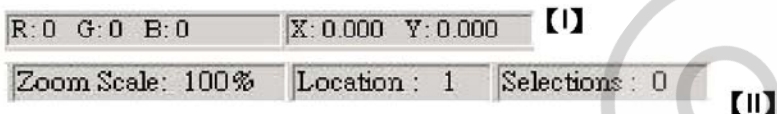
Zobrazuje náhled předskenovaného obrázku v nízkém rozlišení.

Kliknutím do levého horního rohu můžete zvolit jednotky měřítka (Inches - palce, Centimeters – centimetry, Pixel - pixely)



Stavová lišta:

V levém dolním rohu se zobrazuje podíl barevných kanálů RGB a souřadnice označeného bodu [I]. V pravém dolním rohu stavového panelu najdete měřítko zobrazení, pozici snímku a počet označených bloků [II].



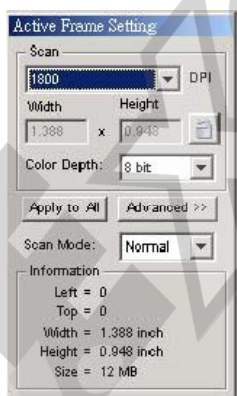
Oddíl 3 – Okno nastavení oblasti aktivního snímku:

Nastavení parametrů pro skenování lze provádět ve 2 režimech:

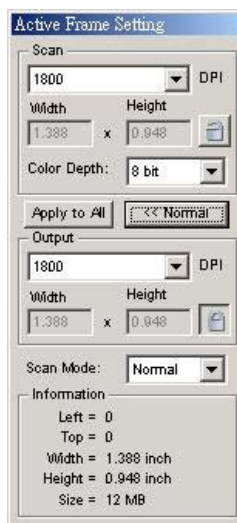
Běžný režim [I] ... umožňuje nastavení základních parametrů (rozlišení pro skenování, velikost filmového pole, barevnou hloubku)

Pokročilý režim [II] ... po kliknutí na tlačítko „Advanced“ se zobrazí položky pro další nastavení (nastavení rozlišení a velikosti výstupního formátu).

Nastavení provedené v tomto okně se projeví pouze na obrázku právě naskenovaném v náhledu. Pokud si přejete zachovat nastavené parametry pro skenování všech dalších snímků, klikněte na tlačítko „Apply to All“ (použít na všechny).



**Běžný
režim [I]**



**Pokročilý
režim [II]**

CyberView X-SF:

Otázky týkající se ovladače CyberView X-SF směřujte prosím na dodavatele vašeho zařízení.

Dodaný software:

Informace týkající se dodaného software Photoshop Elements vyhledejte v nápovědě k software nebo kontaktujte technickou podporu jeho výrobce (Adobe Systems Inc.) – www.adobe.cz